



VERKLEBEN DER BFL-Mastix BÄNDER TYPE R4 1/2 D

ISO 9001 : 2008

mastix@mastix.ch

www.mastix.ch
www.mastix.info

© JM/mastix sa / 09-2012

Verkleben der Bänder BFL-Mastix R4 1/2 D

Die Profile 30/40 R4 1/2 D, 40/50 R4 1/2 D, 40/70 R4 1/2 D werden **mit einem 2-Komponenten Epoxydkleber aufgebracht** (chemisches Kleben).

1.-Beschreibung der Bänder BFL-Mastix R4 1/2 D

Die Bänder R4 1/2 D bestehen aus einem plastifizierten Bitumen/Kautschuk Kern mit rechteckigem Querschnitt. Der Kern ist teilweise mit Feinsplitt von 4/8 mm bedeckt. Die seitliche splittfreie Fläche bildet die elastische Reserve.

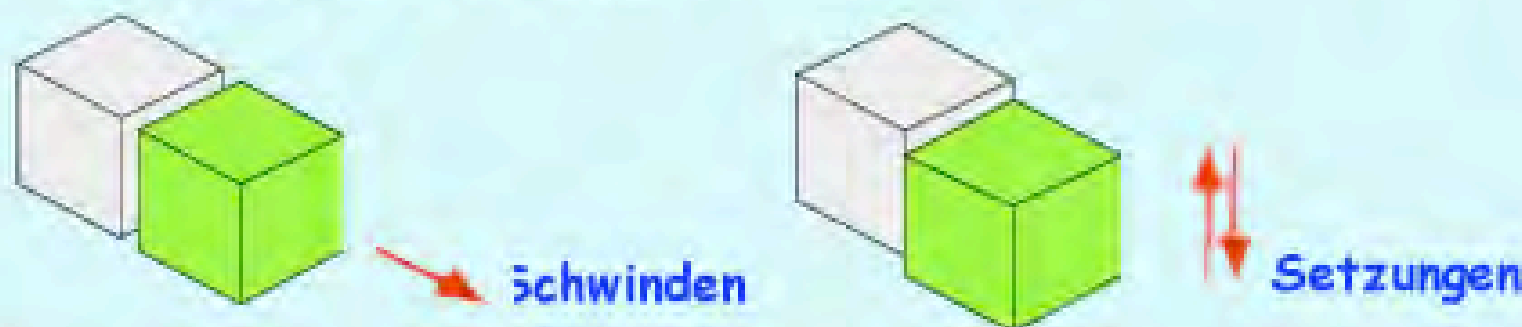


Die elastische Reserve ist ein Teil des Kernvolumens, der sich verformen kann, wenn die Bänder aufgeklebt sind.

elastische Reserve

2.-Verwendung der Bänder BFL-Mastix R4 1/2 D

Die Bänder R4 1/2 D werden für die Wasserdichtung von Schwind- und Setzungsfugen verwendet.



3.-Verklebematerial der Bänder BFL-Mastix R4 1/2 D

- eine Mischpistole
- 2-Komponenten Epoxydkleberpatronen
- ein Propangasbrenner
- ein Spachtel
- Handschuhe und Schutzbrille

4- Chemisches Kleben der Bänder R4 1/2 D auf Beton und auf Stahl

4.1 Die Bänder R4 1/2 D werden waagrecht oder senkrecht auf saubere Flächen geklebt,

- Auf den Beton muss vorgängig die Zementschlümme entfernt werden.

- Auf Stahl muss die Klebefläche sauber gemacht und entfettet werden.

Im Winter wird empfohlen, die Klebefläche zu erhitzen.

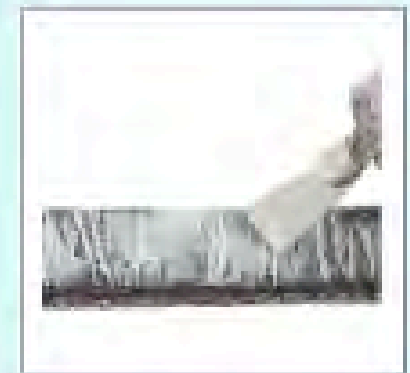
4.2 Die Kleberpatrone in die Pistole einlegen und Mischdüse aufschrauben. Bänder beflammen (mit der Propangasflamme kurz über die Klebefläche des Bandes streichen). Eine etwa 2 mm dicke Klebstoffschicht auf der Klebefläche des Bandes verteilen.

Kleberpatrone 400ml epoxydkleber :

ca 10 m' von den Bändern 30/40 R4 1/2 D

ca 8 m' von den Bändern 40/50 R4 1/2 D

ca 6 m' von den Bändern 40/70 R4 1/2 D



Mischpistole mit der 2-Komponenten Epoxydkleberpatrone

Die Bänder beflammen, bevor der Epoxydkleber auf der ganzen Klebefläche des Bandes verteilt wird

4.3 Bänder auf die Unterlage auflegen und während der Polymerisationsperiode (Aushärten des Klebers) 2 bis 6 Stunden, je nach Temperatur, unter Druck halten.



4.4 Um den Druck während der Aushärtungszeit des Klebers zu gewährleisten, sollen die Bänder mit Spriessen abgestützt bleiben. Zur Verstärkung der Klebewirkung ist es ratsam, den Kleber seitlich etwas hervorquellen zu lassen.



Abstützung



Abstützung



ausgequetschter Klebstoff

4.5 Zur Kontrolle der Haftung des Bandes auf dem Untergrund, soll man nach dem Aushärten des Klebers am Band ziehen.



Die Klebung ist gut, wenn sich die Masse verformt ohne auszureissen.

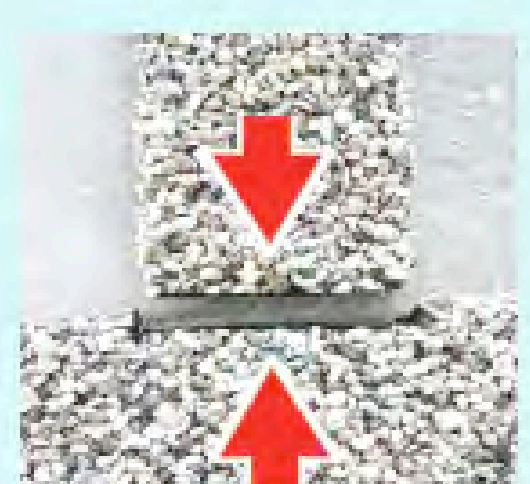
4.6 Die Längsverbindungen werden mit dem Kleber ausgeführt und dann zusammengedrückt.



4.7 Um ein Band zu schneiden, benutzt man den vorgängig erhitzten Spachtel



4.8 Für die senkrechte Verbindung zweier Bänder R4 1/2 D wird mit dem heissen Spachtel eine Kerbe ins Band geschnitten. Dann wird die Splittbeschichtung über die Länge des Anschlusses abgeschnitten. Die Bänder werden mit dem Epoxydkleber verbunden.



www.mastix.ch