



# LE COLLAGE DES BANDES BFL-Mastix type R

ISO 9001 : 2008

[mastix@mastix.ch](mailto:mastix@mastix.ch)

[www.mastix.ch](http://www.mastix.ch)

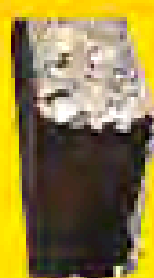
[www.mastix.info](http://www.mastix.info)

© JM/mastix sa / 09-2012

# Le collage thermique ou collage à chaud des bandes BFL-MASTIX R

Sont concernés les profils 15/30 R, 20/40 R, 20/70 R, 30/40 R, 40/50 R, 40/70 R, 40/100 R.

## 1.-Description des bandes R



Les bandes R ont un noyau en caoutchouc/bitume plastifié de section rectangulaire. Le noyau est recouvert de gravillons concassés 4/8 mm sur trois faces. La face non gravillonnée est destinée au collage.

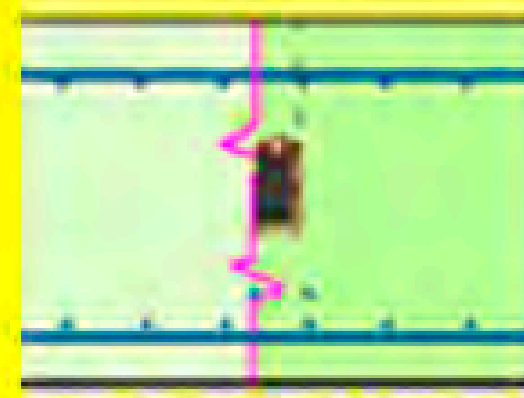
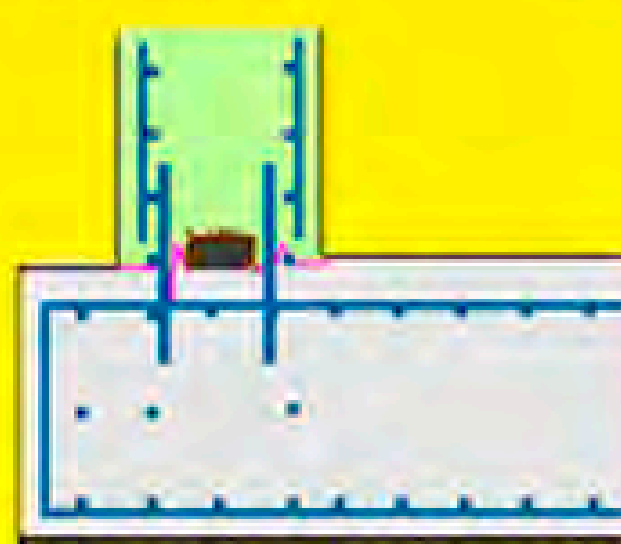
## 2.-Le collage des bandes R

2.1.- Les bandes R sont collées à chaud dans le cadre de l'étanchéité des joints de reprise en présence de contraintes de compression, ou lorsque les contraintes dues au retrait sont prises en charge par des armatures ou des goujons.

 béton durci

 béton existant

 nouveau béton



2.2.- Pour le collage sur d'autres matériaux ou pour d'autres applications consulter le site "[www.mastix.info](http://www.mastix.info)"

### 3.-Matériel pour le collage des bandes R

- Un brûleur à propane
- Une spatule
- Gants et lunettes de protection
- Un pinceau pour appliquer le BFL-Primer

### 4- L'utilisation du BFL-Primer

Le BFL-Primer a pour fonction d'imperméabiliser la surface de collage, et de renforcer la structure superficielle des vieux bétons.

### 5- L'application du BFL-Primer

Le BFL-Primer est appliqué sur une surface sèche et propre. Avant de coller les bandes BFL-Mastix R il faut laisser sécher le BFL-Primer.

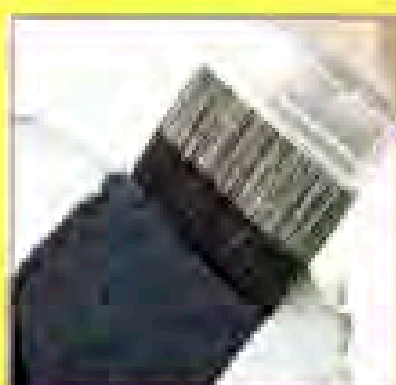
### 6- Conditions pour réaliser un collage à chaud de qualité

La surface du béton doit être chauffée au minimum à 100 degrés C pour réaliser un collage des bandes R solide. A cette température lorsque les bandes R entrent en contact avec le plan de collage, elles se fluidifient en surface et pénètrent dans les pores du béton. Un accrochage mécanique est ainsi réalisé.

### 7- Procédure pour le collage à chaud

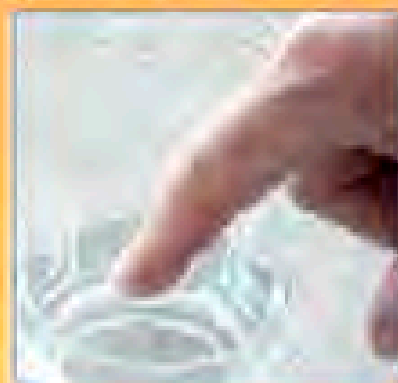
**7.1-** Nettoyer la surface de collage par sablage, brossage, jet à haute pression ou air comprimé.

**7.2-** Appliquer le BFL-Primer sur une surface propre et sèche. Pour accélérer le séchage du BFL-Primer, on peut préalablement chauffer la surface de collage.

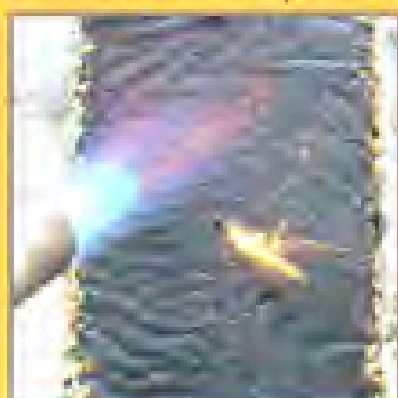


**7.3-** Lorsque le BFL-Primer est sec, chauffer la surface de collage avec un brûleur à propane. La température de la surface de collage doit être égale ou supérieure à 100 degrés C.

**7.4-** Pour contrôler la température, il suffit de mouiller un doigt. Si la trace du doigt mouillé sèche immédiatement la température est correcte.



**7.5-** Passer rapidement la flamme sur la bande (flamage).



**7.6-** Appliquer la bande sur la surface de collage en exerçant une pression.



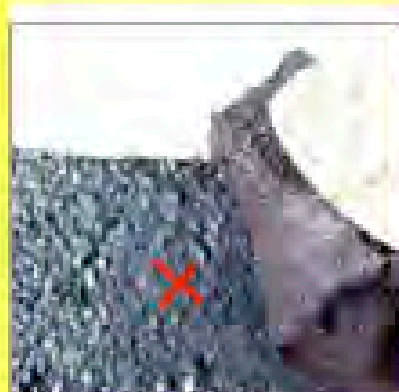
## 8- Tests d'adhérence

Les tests d'adhérence s'effectuent en soulevant une bande collée sur le BFL-Primer ou sur le béton directement.

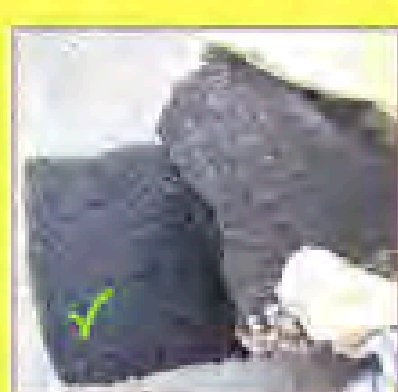
- Si la matière du noyau **reste collée**, le collage est bon.
- Si la matière du noyau **se décolle**, le collage n'est pas bon. La surface de collage n'était pas à une température égale ou supérieure à 100 degrés C



**BON**



**MAUVAIS**



**BON**

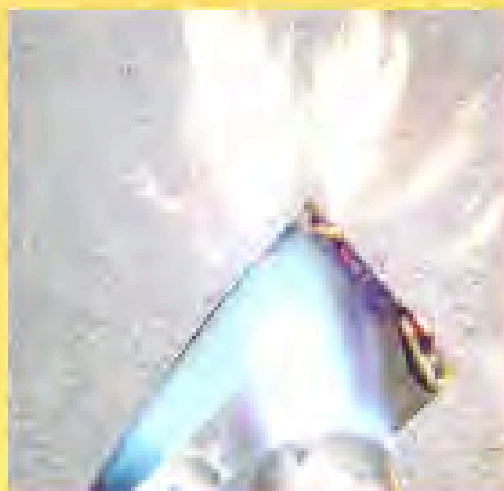


**MAUVAIS**

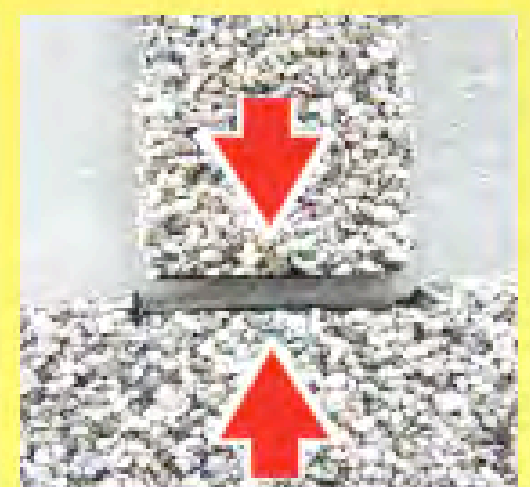
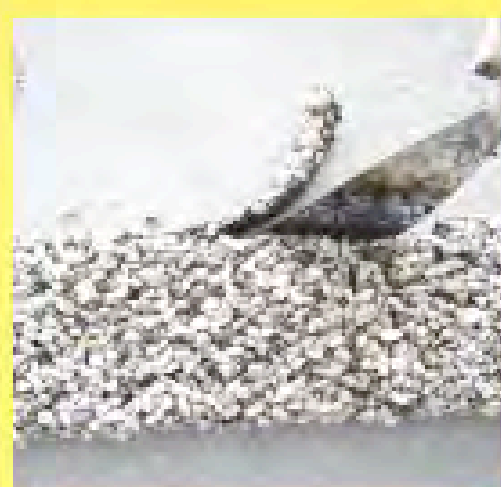
**9.** Les raccords longitudinaux s'exécutent avec un chalumeau et en pressant les bandes



**10.** Pour couper une bande, on utilise une spatule préalablement chauffée.



**11.** Pour raccorder perpendiculairement deux bandes R on utilise une spatule chauffée pour effectuer une encoche. Ensuite, on enlève la peau de gravillons sur une largeur correspondant à la bande à raccorder. Les bandes sont raccordées avec un chalumeau.



**[www.mastix.ch](http://www.mastix.ch)**